



**ИНСТРУКЦИЯ**  
**ПРОГРАММЫ «ЗАКАЗ ОАО «ФАРМАЦИЯ»»**  
**ДЛЯ ВНЕШНИХ КЛИЕНТОВ**

## Руководство пользователя.

### **Оглавление**

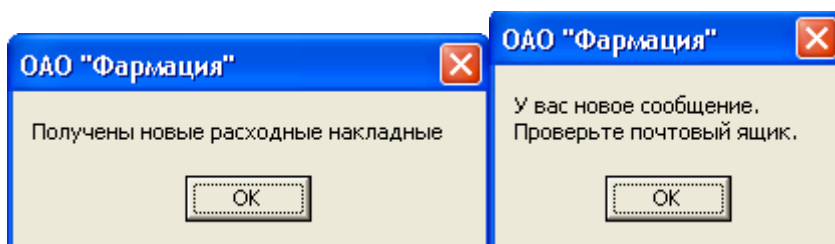
1.	Начало работы с программой .....	3
2.	Обновление прайс-листа .....	4
3.	Заказ товара .....	5
4.	Отправка заявки .....	8
5.	Сохраненные заказы .....	9
6.	Распечатка и экспорт данных .....	9
7.	Прием и просмотр расходных накладных.....	10
8.	Прием и отправка почты .....	12

# 1. Начало работы с программой

После запуска, программа заказа товара начнет свою работу с проверки Ваших персональных данных и их сверки с имеющимися в базе данных.

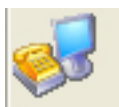


Пройдя проверку, будет произведено сравнение прайс-листа, имеющегося в программе, с актуальным, расположенным на сервере. В случае наличия более нового прайс-листа, Вам будет предложено его скачать. После завершения скачивания прайс-листа, программа проведет поиск расходных накладных и сообщений, предназначенных для Вас, и оповестит в случае нахождения.

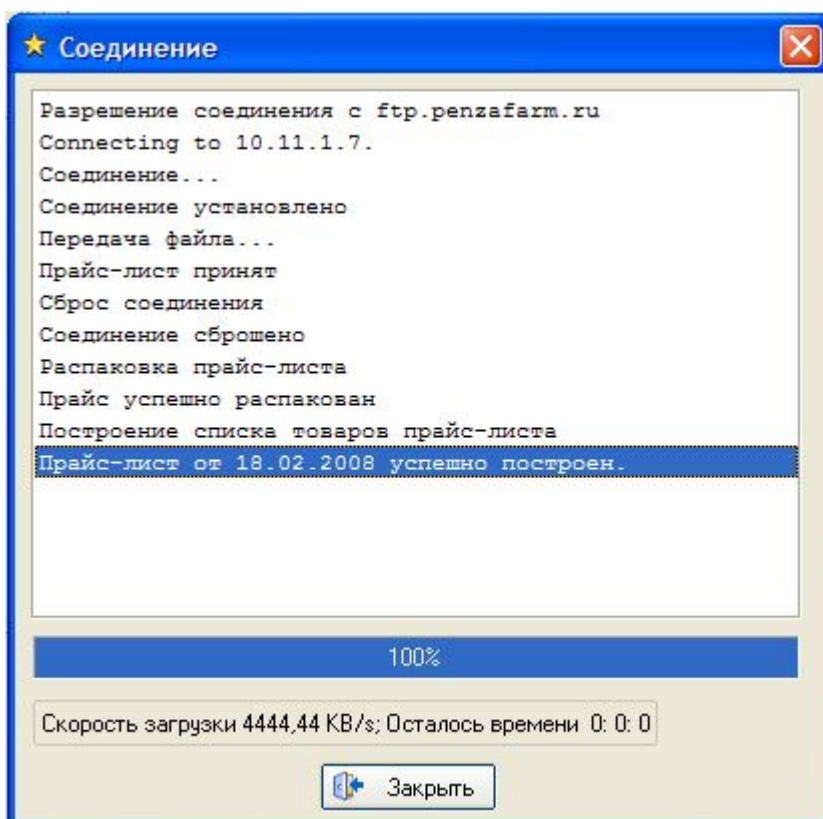


## 2. Обновление прайс-листа

Так же имеется возможность обновить прайс-лист и из программы.



Нажмите кнопку «Приём прайс-листа» или **F2**. Появится окно, показывающее статус обмена информацией с сервером:



В окне содержится информация об установленном соединении, скачивании, распаковке и построении прайс-листа. Необходимо дождаться **ПОЛНОГО** завершения построения списка на 100% до появления надписи «Прайс-лист успешно построен» и нажать указателем мыши на кнопку «Закреть».

### 3. Заказ товара

По всему доступному к заказу ассортименту можно перемещаться с помощью курсорных клавиш вверх-вниз, щёлкнув мышкой по любому наименованию окна прайс-листа.

Для облегчения поиска можно воспользоваться строкой «Поиск», находящейся в нижнем левом углу программы. Необходимо установить в поле «Поиск» курсор мыши и набрать несколько букв из интересующего товара.

В прайс-листе сразу же отобразятся товары, в названии которых содержатся введённые в строке «Поиск» буквы.

**ВНИМАНИЕ!** Если отбора не происходит, проверьте, выбрана ли русская раскладка «RU» клавиатуры, отображаемая в нижнем правом углу экрана рядом с часами.

Код товара	Наименование	Остаток	Признак Ж/В	МУЗ Городские аптеки	Ед-ца измерен...	Срок годности
1.0.00567.2	Аскорбиновая кислота + глюкозой 100мг т	3002	нет	2,98	уп	01.03.2012
1.0.00567.2	Аскорбиновая кислота + глюкозой 100мг т	7000	нет	2,98	уп	01.03.2012
1.0.#01733	Аскорбиновая кислота пор д/пр р-ра внутр	3600	нет	1,69	уп	01.03.2013
1.0.#01733	Аскорбиновая кислота пор д/пр р-ра внутр	2082	нет	1,69	уп	01.05.2012
8.0.#01026	Аскорбиновая кислота 1кг	9,89	нет	1320	уп	01.09.2012
1.0.00566.2	Аскорбиновая кислота 10% р-р в/м в/в введ	596	да	30,21	уп	01.07.2011
1.0.00566.2	Аскорбиновая кислота 10% р-р в/м в/в введ	1113	да	30,21	уп	01.07.2011
1.0.00574.2	Аскорбиновая кислота 5% р-р в/м в/в введ	1920	да	19,26	уп	01.04.2011
1.0.00574.2	Аскорбиновая кислота 5% р-р в/м в/в введ	1330	да	19,26	уп	01.02.2011
1.0.00577.2	Аскорбиновая кислота 50мг др №200	14270	да	12,79	уп	01.01.2012
1.0.00578.5	Ас Количество 3 №10 (круп	6601	нет	8,29	уп	01.01.2012
1.0.15677.5	Аскорбиновая к-та фронт.сул.таб №10 (а	3517	нет	9,02	уп	01.11.2011
1.0.A00095	Аскорбиновая к-та 25мг + сахар таб №10	6000	нет	4,43	уп	01.02.2012
1.0.A00095	Аскорбиновая к-та 25мг + сахар таб №10	2630	нет	4,43	уп	01.02.2012

Новая заявка № 7      С наценкой: 12,79      Введите наценку 0 %

Наименование	Кол-во	Цена	Сумма	Сумма с наценкой	Тариф	Грузополу
<b>Итого</b>						
			0,00	0,00		

Поиск: АСКОР      Прайс-лист от 08.04.2010

В программе имеется возможность указания наценки на товар. Эта возможность имеет информативный характер, позволяя узнать розничную стоимость товара с учетом наценки, и на заявку не влияет. (**Внимание:** наценка на жизненноважные товары рассчитывается от цены реестра, а не от цены по тарифу)

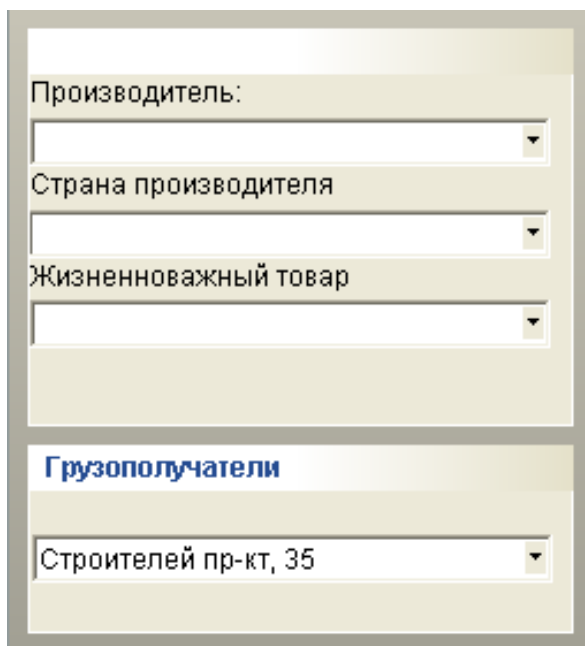
Для удобства заказа товара также доступны сортировки:

- по производителю
- стране производителя
- по признаку жизненной важности товара.

Также имеется возможность сортировки списка по любому полю. Для этого необходимо щелкнуть по заголовку поля и список будет отсортирован по возрастанию или убыванию этого поля.

**ВНИМАНИЕ!** Для возврата к первоначальному отображению полного ассортимента выберите пункт «Сброс сортировок».

Если грузополучателей больше одного, выбранного по-умолчанию, то перед добавлением товара в заказ выберите нужного грузополучателя из меню:

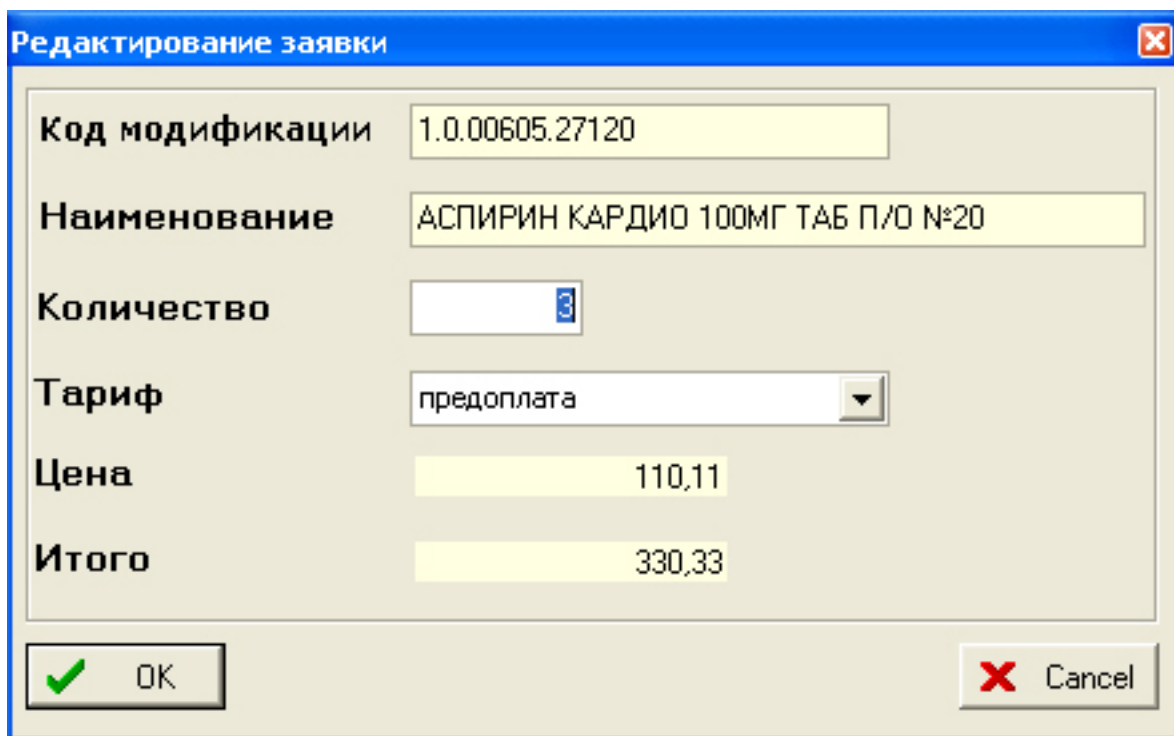


The image shows a screenshot of a software interface. It features three dropdown menus stacked vertically. The first is labeled 'Производитель:', the second 'Страна производителя', and the third 'Жизненноважный товар'. Below these is a section with a blue header 'Грузополучатели' and a dropdown menu showing the selected item 'Строителей пр-кт, 35'.

Для заказа товара необходимо встать на нужную позицию и подтвердить нажатием Enter или двойным щелчком мыши. В появившемся

окошке «Количество» введите цифрами нужное количество товара и еще раз подтвердите нажатием Enter. **Товар будет внесен в заявку.**

Для **редактирования** заказа, укажите нужную позицию заявки и нажмите Enter, появится следующее окно:



Поле	Значение
Код модификации	1.0.00605.27120
Наименование	АСПИРИН КАРДИО 100МГ ТАБ П/О №20
Количество	3
Тариф	предоплата
Цена	110,11
Итого	330,33

В этом окне можно поменять количество и тариф выбранной позиции заявки.

Для **удаления** ошибочной позиции из заявки, выделите нужную, нажмите клавишу «Delete» и подтвердите удаление Enter.

## 4. Отправка заявки

После того как удостоверитесь в правильности информации по заказываемому товару и его количеству, заявку можно отправлять на сервер.



Для отправки заявки необходимо нажать кнопку «Отправить заказ» или **F3**.

Наименование	Старое кол-во	Новое кол-во	Незаказано
▶ АСКОРБИНОВАЯ КИСЛОТА 50МГ ТАБ №10 (КРУТКА)	1	1	0

По окончании процесса отправки приходит, так называемый, «Отказ» с указанием заказанного товара и количества товара вошедшего в «Не заказано», если заказ превышает наличие на складе.

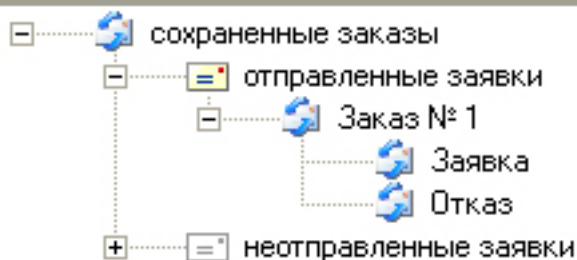
**ВНИМАНИЕ!** Если при отправлении заявки не пришёл «Отказ», то необходимо двойным щелчком мыши выделить такую заявку и нажать кнопку «Принять отказы» или **F5**.



## 5. Сохраненные заказы

В левой части экрана расположен список сохраненных заявок и отказов к ним, сгруппированных по номерам и датам выполненных заказов. По двойному нажатию на заявку или отказ можно открыть и просмотреть.

Все заявки и отказы сохраняются автоматически.



В группе «Неотправленные заявки», сохраняются заявки, при отправке которых произошел сбой связи или программа была принудительно закрыта. Такую заявку можно сделать текущей, двойным щелчком мыши сделав её активной, отредактировать и отправить. После успешной отправки она переместится в группу «Отправленные заявки».

## 6. Распечатка и экспорт данных

В программе предусмотрена распечатка и экспорт прайс-листа и заявки. Установите указатель мыши на таблицу для распечатки и нажмите



кнопку или через контекстное меню правой кнопкой мыши на нужной таблице.

В программе также заложена функция экспорта данных в различные форматы (Excel, Word, Txt). Функция экспорта вызывается правым щелчком мыши по нужной таблице и выборе пункта меню «Экспорт таблицы».

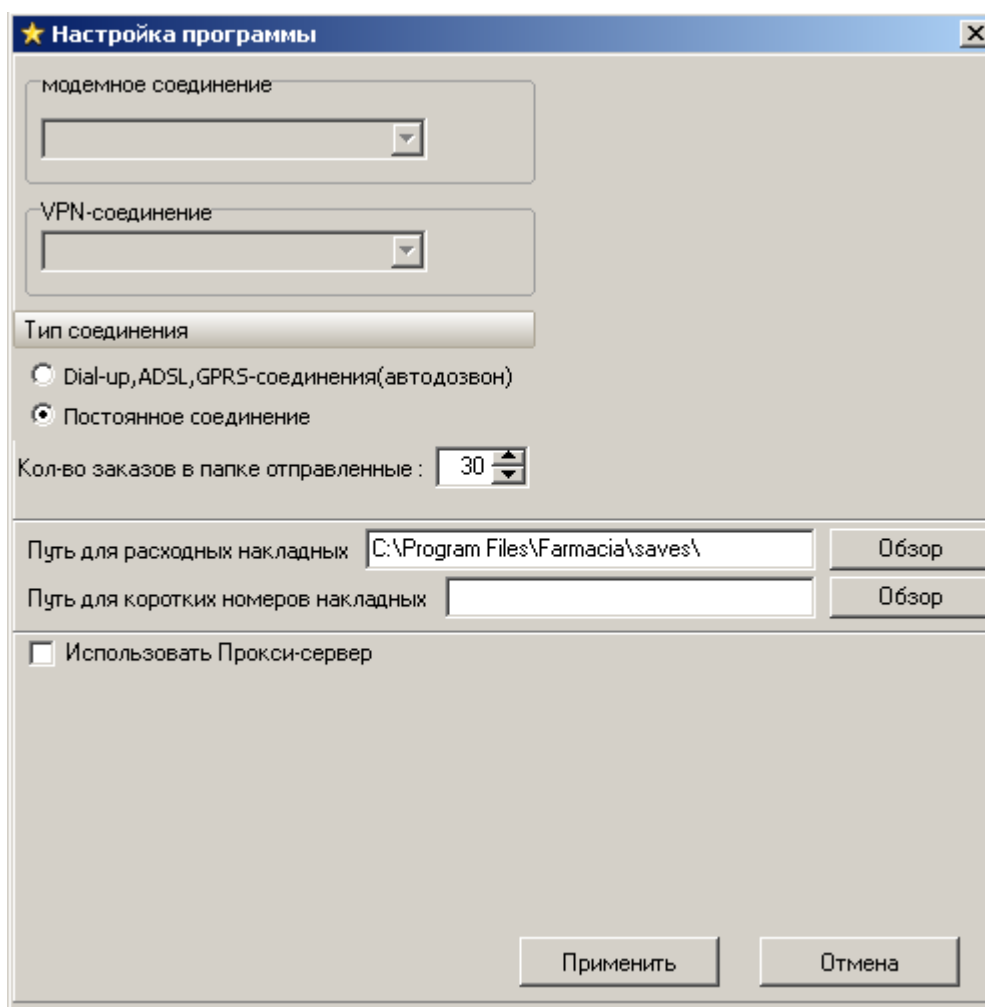
ОАО "ФАРМАЦИЯ"		Заявка № 1		
Код модификации	Наименование	Количество	Цена	Сумма
1.0.00578.51609	АСКОРБИНОВАЯ КИСЛОТА 50МГ ТАБ №10 (КРУТКА)	1	5,21	5,21
ИТОГО				5,21

## 7. Прием и просмотр расходных накладных

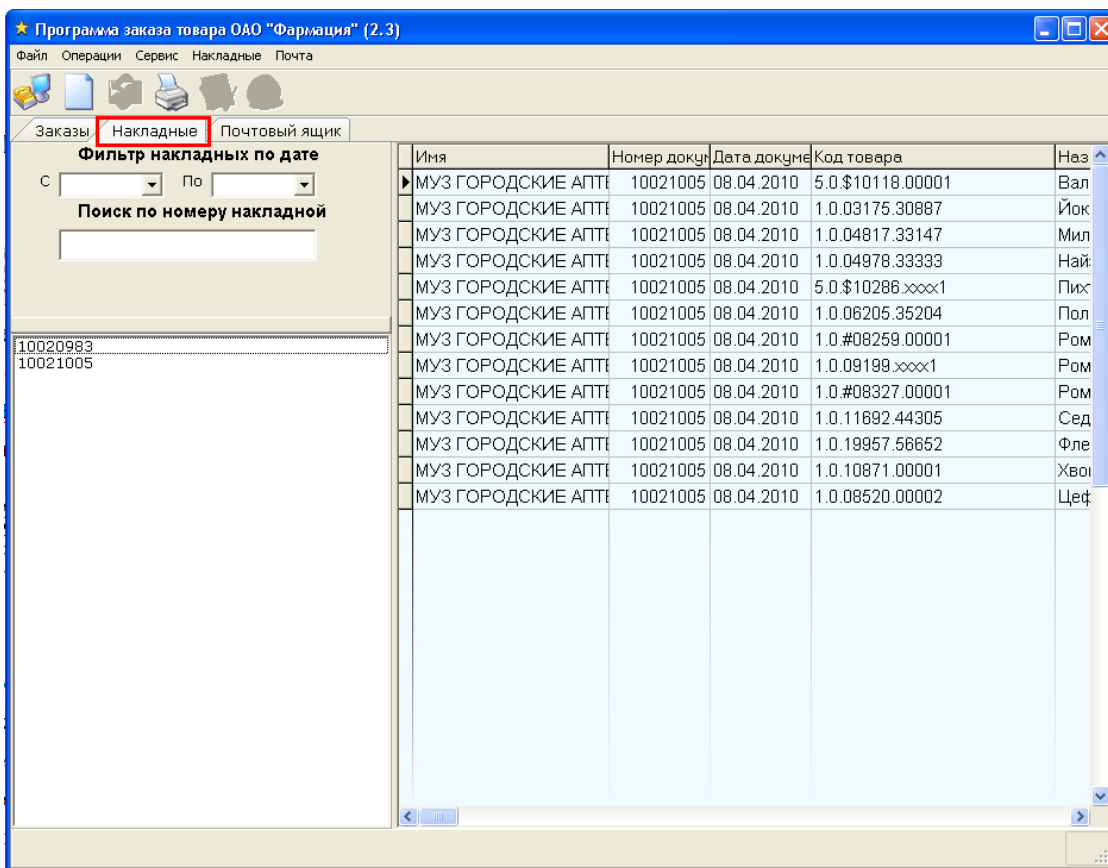
Для удобства в программу добавлена возможность получения и просмотра расходных накладных. Кроме получения накладных при загрузке, получить накладные можно также и из программы - в главном меню выберите пункт **Накладные>>Получить накладные**.

Чтобы выбрать путь для сохранения файлов с накладными, выберите пункт меню **Сервис>>Настройки программы**.

В появившемся окне с настройками найдите пункт **Путь для расходных накладных** и укажите требуемый путь на жестком диске(По умолчанию **C:\Programm Files\Farmacia\Saves**).



Для просмотра накладных в главном окне программы выберите закладку “Накладные”



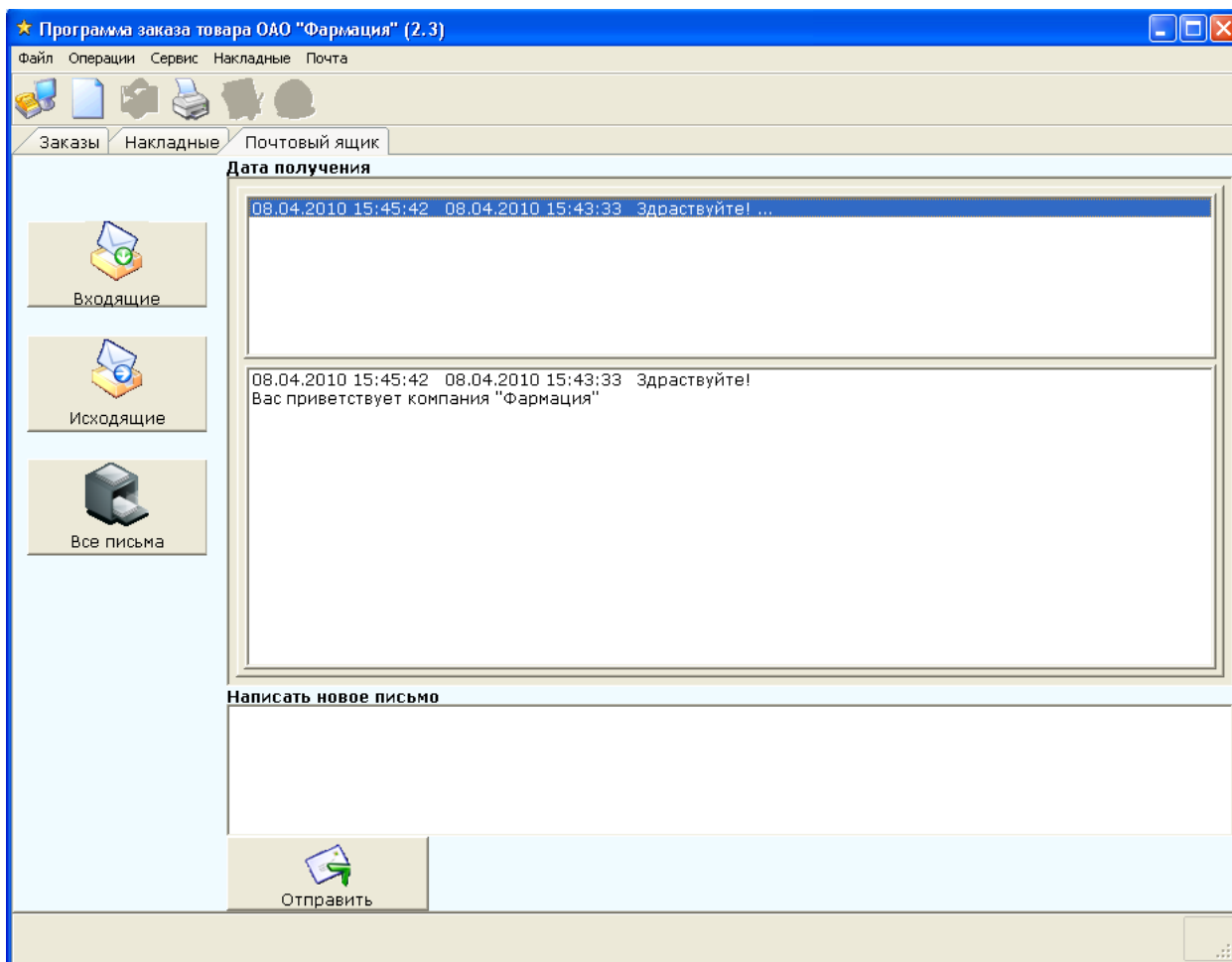
Накладные можно отфильтровать:

- По дате
- По номеру

## 8. Прием, отправка и просмотр почты

Наличие новой почты, как и накладных, проверяется при старте программы, но получить почту можно и из главного окна программы. В главном меню выберите пункт **Почта>>Получить почту**.

Чтобы просмотреть свою почту, выберите закладку **Почтовый ящик**.



Для отправки сообщения в поле **Написать новое письмо**, введите текст своего письма и нажмите **Отправить**.